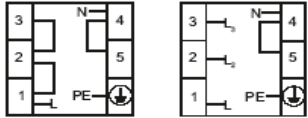
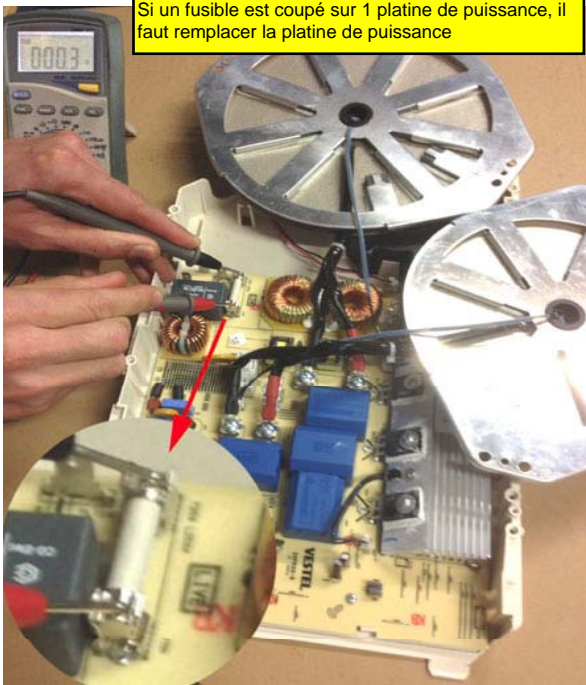


Branchements Induction Vestel  
 Inducteurs 160mm : PL708 (Rouge) + PL711 (Noir) + PL716  
 Inducteurs 200mm : PL709 (Rouge) + PL710 (Noir) + PL715  
 Ventilateur : PL721  
 Sonde température radiateur : PL713  
 Câble connexion Module puissance / Platine de commande : PL726  
 Neutre : PL729  
 Phase : PL730  
 Terre : PL714

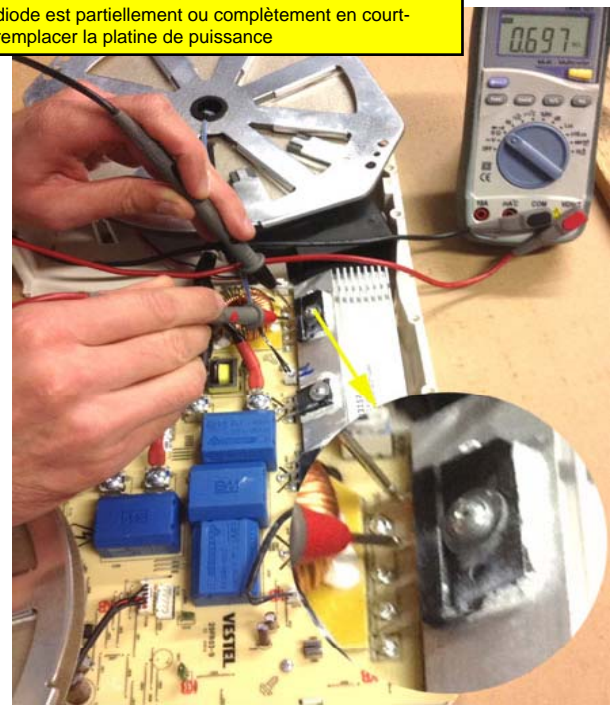
| TURKCE       | ENGLISH    |
|--------------|------------|
| MAVI         | BLUE       |
| SIYAH        | BLACK      |
| KIRMIZI      | RED        |
| SIYAHBEYAZ   | BLACKWHITE |
| KAHVE        | BROWN      |
| BEYAZ        | WHITE      |
| MOR          | PURPLE     |
| GRI          | GREY       |
| PEMBE        | PINK       |
| KIRMIZIBEYAZ | REDWHITE   |
| MAVIBEYAZ    | BLUEWHITE  |
| KAHVEBEYAZ   | BROWNWHITE |

|  |  |  |
|--|--|--|
| Y-a-t-il du courant au niveau du bornier ?<br>Si NON, Vérifier le câblage<br>Si OUI, passer à la ligne suivante  |  |  |
| La plaque s'allume-t-elle ?<br>Si NON, Vérifiez toutes les connections. Si le problème persiste, changez la carte de puissance.<br>Si OUI, passer à la ligne suivante            |  |  |
| Y-a-t-il un signal sonore ?<br>Si NON, Vérifiez toutes les connections. Si le problème persiste, changez la carte de puissance.<br>Si OUI, passer à la ligne suivante            |  |  |
| Y-a-t-il un affichage sur le display ?<br>Si NON, Vérifiez toutes les connections. Si le problème persiste, changez la carte de puissance.<br>Si OUI, passer à la ligne suivante |  |  |
| Suivez la procédure suivant les codes erreurs affichés sur le display  |  |  |
| <b>U</b>   | Pas d'erreur, la casserole est mal positionnée ou inappropriée   | La casserole doit être placée au centre de la zone de cuisson  |
| <b>H</b>   | La zone de cuisson est chaude (témoin de chaleur résiduelle)   | L'élément chauffant doit refroidir   |
| <b>L</b>   | La sécurité Enfant est activée. La plaque restera bloquée jusqu'à l'annulation de la sécurité Enfant par l'utilisateur | ACTIVATION : Touches + (en bas, à droite) et – (ensemble), puis validation avec touche +<br><br>DESACTIVATION : Touches + (en bas, à droite) et – (ensemble), puis validation avec touche -  |
| <b>F</b>   | La sécurité Anti-débordement est active  | Eteindre la plaque et la nettoyer  |
| <b>E1</b>  | Le ventilateur ne fonctionne pas   | Vérifiez que le ventilateur est bien connecté. (contact PL721)   |
| <b>E3</b>  | La tension est supérieure à 270V   | Vérifiez la tension du réseau<br>Vérifiez aussi le branchement et les pontages dans le bornier d'alimentation  |
|  |  |  <p>3 x 4 mm<sup>2</sup> 220V~<br/>3 x 4 mm<sup>2</sup> 230V~<br/>3 x 4 mm<sup>2</sup> 240V~</p> <p>5 x 1.5 mm<sup>2</sup> 380V 3N~<br/>5 x 1.5 mm<sup>2</sup> 400V 3N~<br/>5 x 1.5 mm<sup>2</sup> 415V 3N~</p> |
| <b>E4</b>  | Erreur de fréquence  | Vérifiez la fréquence du réseau  |
| <b>E5</b>  | La sonde de température est trop chaude  | Les éléments chauffants doivent refroidir  |
| <b>E6</b>  | Erreur de communication avec la carte de puissance   | Problème de connections. Vérifiez que tous les câbles sont bien branchés   |
| <b>E7</b>  | L'inducteur est coupé ou en court-circuit  | Vérifiez que l'inducteur est bien connecté<br><b>2 zones</b><br><b>160mm</b> : PL708 (Rouge) + PL711 (Noir) + PL716<br><br><b>200mm</b> : PL709 (Rouge) + PL710 (Noir) + PL715<br><br><b>1 zone</b><br><b>250mm</b> : PL708 (Rouge) + PL711 (Noir) + PL715<br>Sinon, changer l'inducteur             |
| <b>E8</b>  | La sonde de l'inducteur est débranchée, coupée ou en court-circuit   | Vérifiez que la sonde de l'inducteur est bien connectée sur PL713 (connectée dans le bon sens et enfoncée jusqu'au clic. Si le problème continue, changer la sonde NTC   |
| <b>E9</b>  | Erreur de calibration  | Vérifier si le sonde de l'inducteur est bien connectée sur PL713 (idem E8)<br>Changer le module de puissance   |

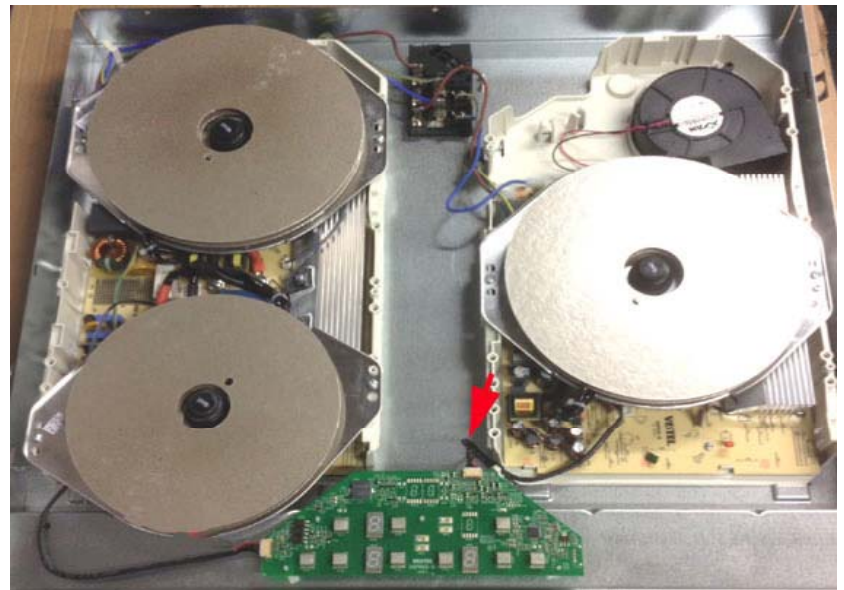
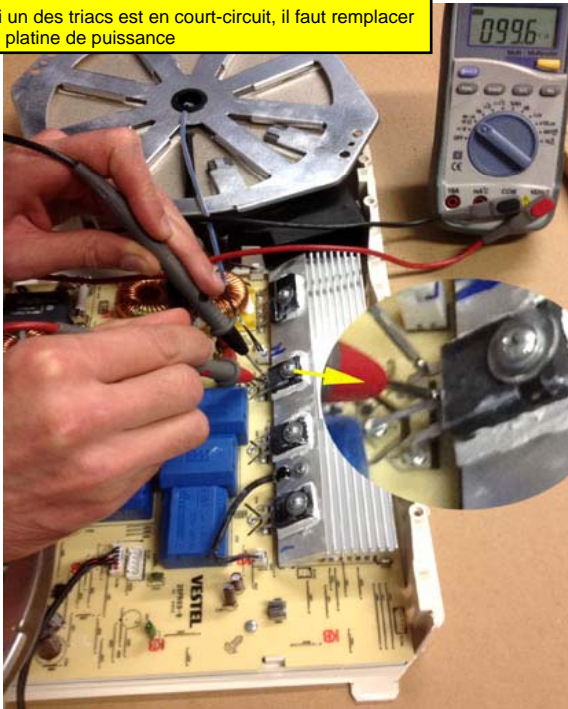
Si un fusible est coupé sur 1 platine de puissance, il faut remplacer la platine de puissance



Si le pont de diode est partiellement ou complètement en court-circuit, il faut remplacer la platine de puissance

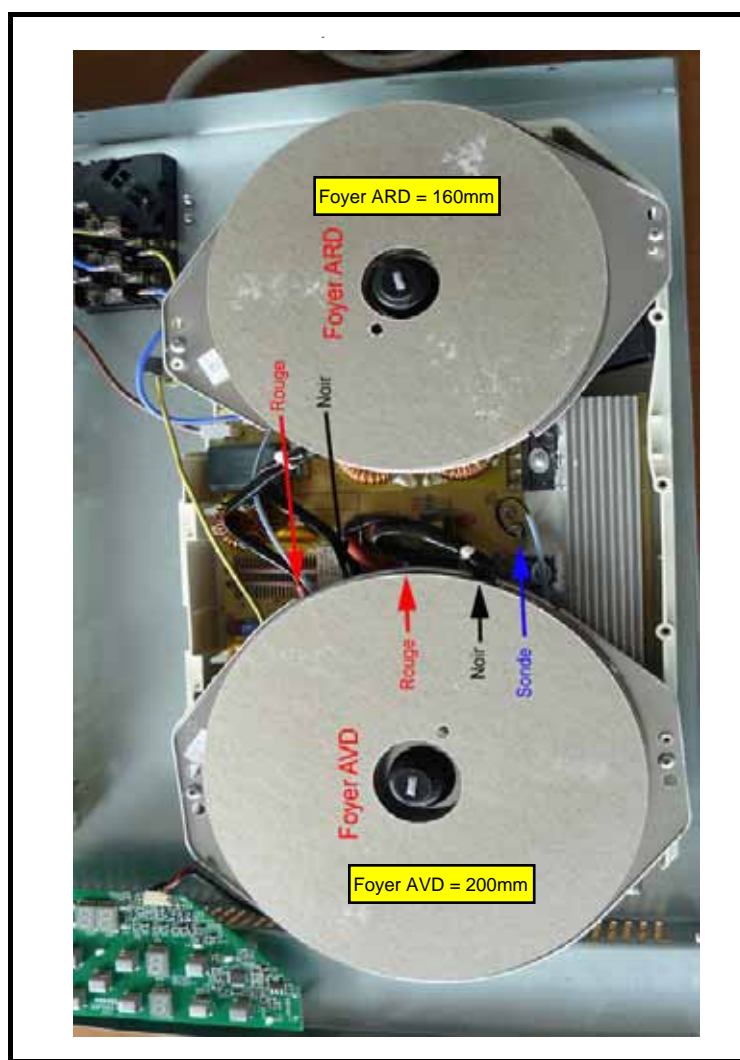


Si un des triacs est en court-circuit, il faut remplacer la platine de puissance



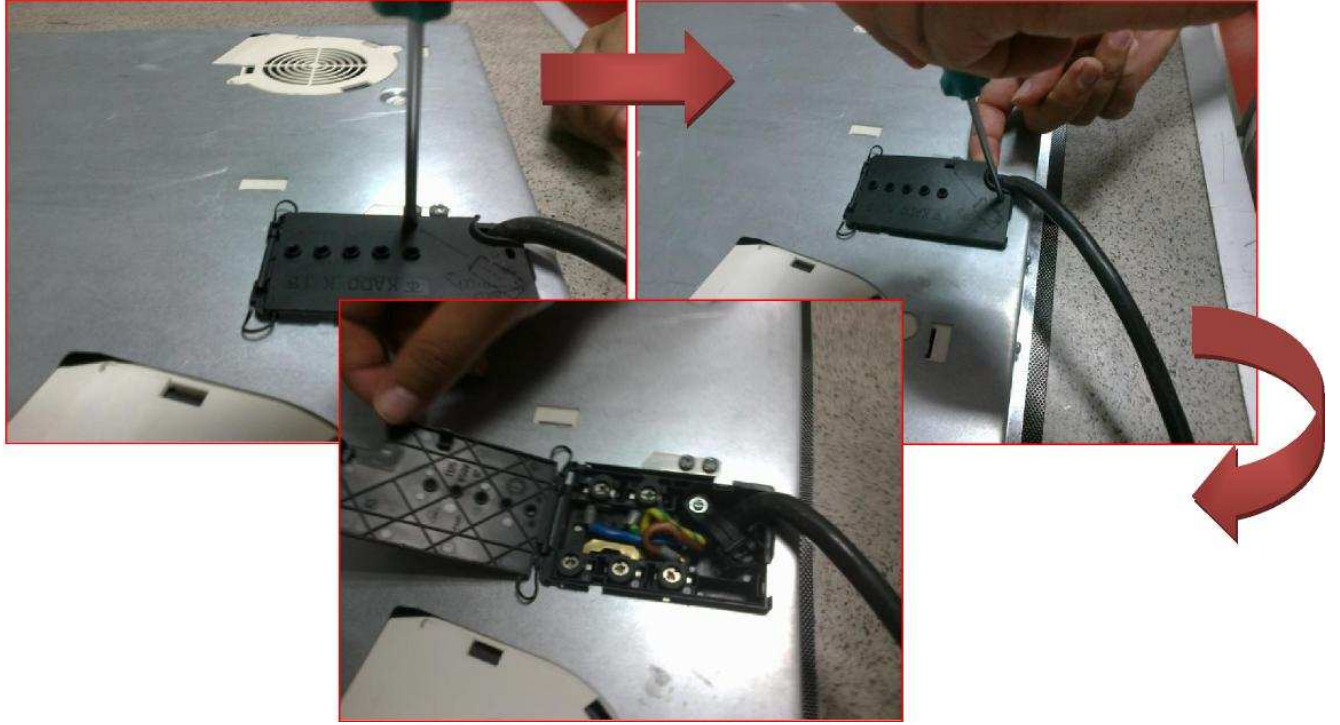
La platine de commande est toujours alimenté par le bloc inducteur (1 ou 2) Droit  
Si la platine de commande ne s'allume pas lorsque l'appareil est sous tension, il faut vérifier la platine de puissance coté droit, et la changer si nécessaire

Branchement 2 zones  
160mm : PL708 (Rouge) + PL711 (Noir) + PL716  
200mm : PL709 (Rouge) + PL710 (Noir) + PL715

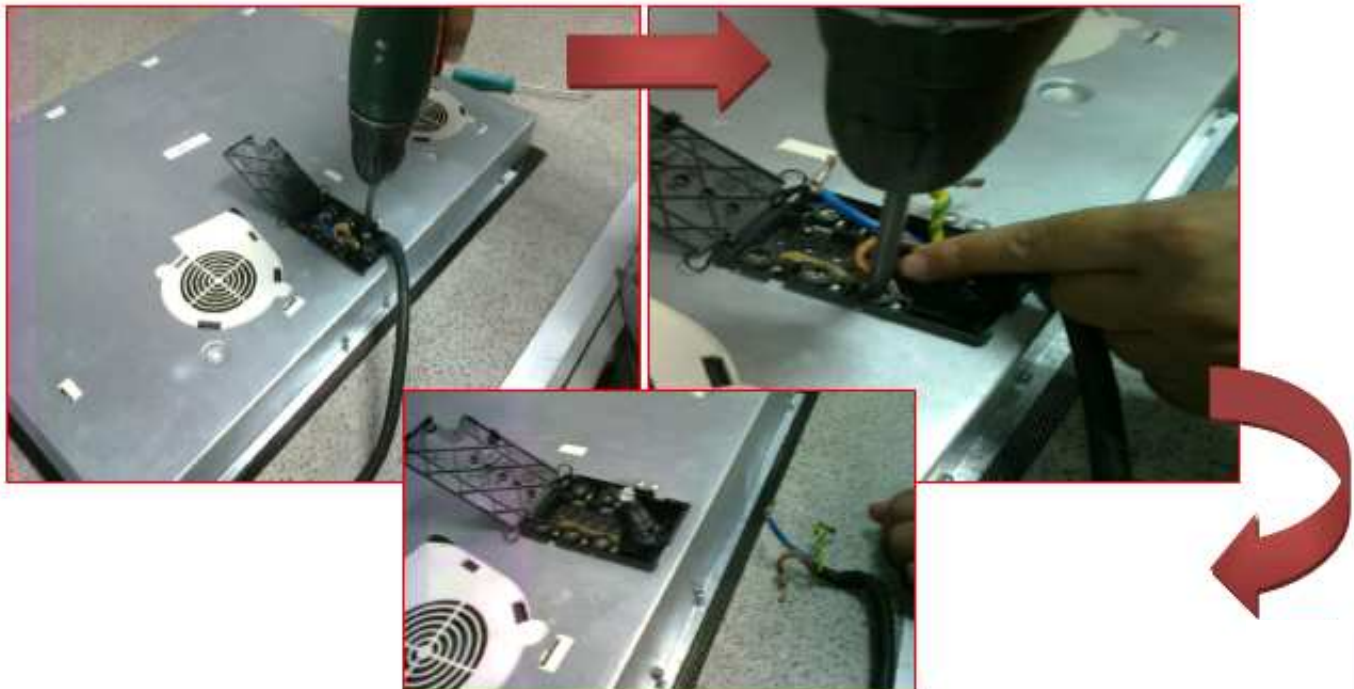


## Changer le bornier ou la câble d'alimentation

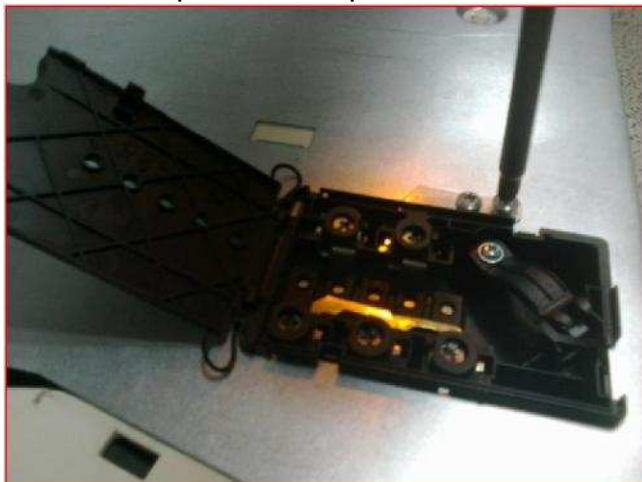
- \_Retournez la plaque de cuisson et appuyez sur les crochets de la boîte à bornes à l'aide d'un tournevis



- Dévisser toutes les vis du bornier



- Dévisser les deux vis indiquées sur la photo ci-dessous



- Appuyez sur les crochets du bornier (à l'aide d'un tournevis) puis tirez sur le bornier

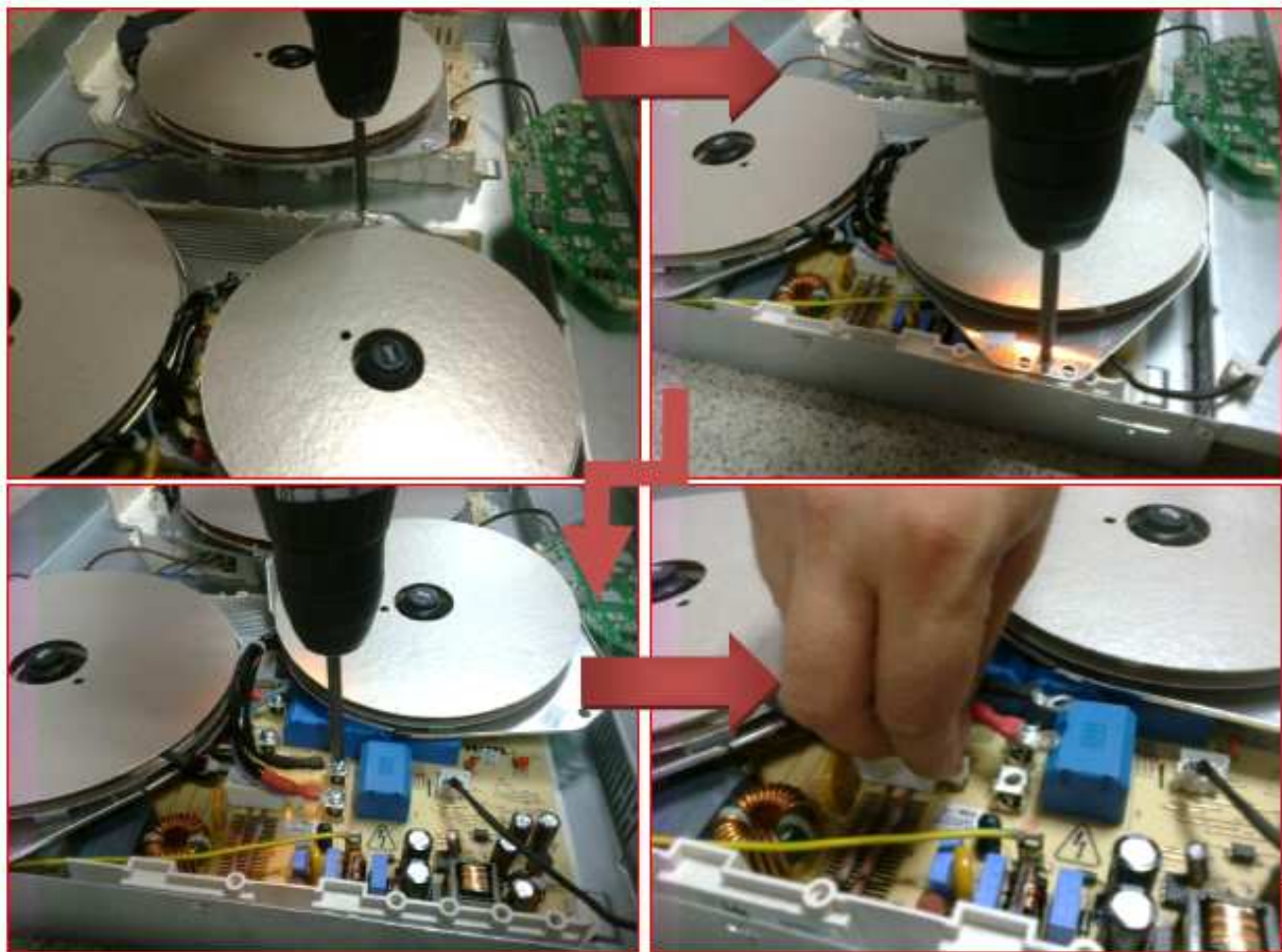


## Changement de l'inducteur (IHE) et de la platine de raccordement

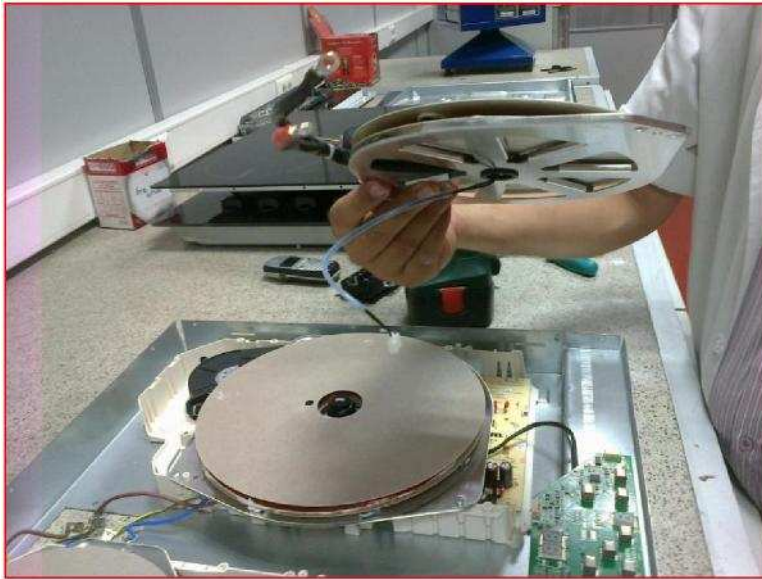
- Dévissez toutes les vis autour de la table et retirez le dessus verre



- Dévisser les vis de l'inducteur, puis retirez les câbles connectés



- Retirer l'inducteur et le changer avec un autre si nécessaire

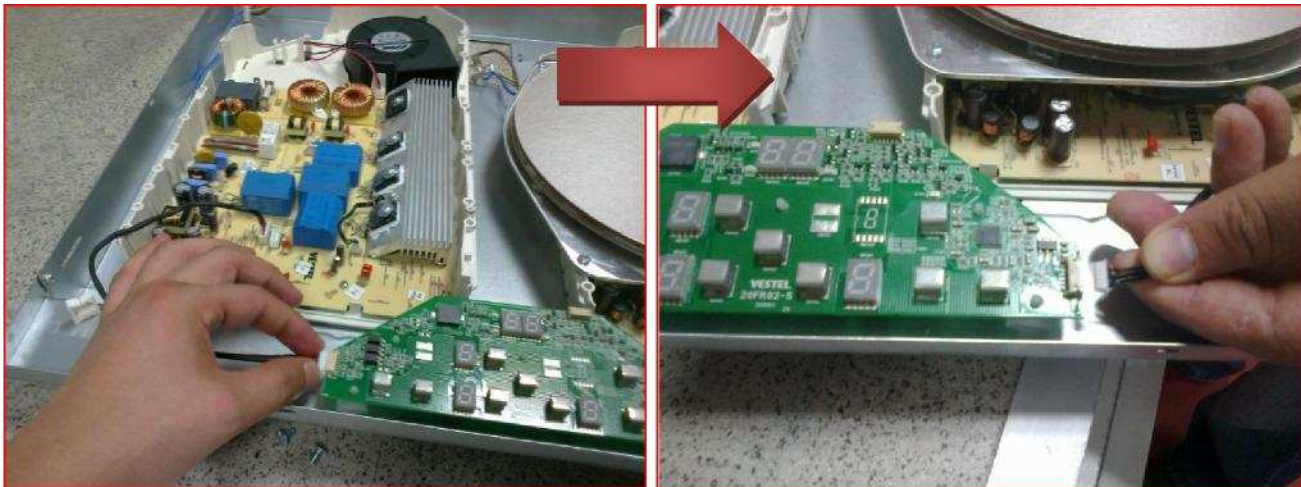


- Après avoir retiré les éléments chauffants, retirez le reste de câbles connectés

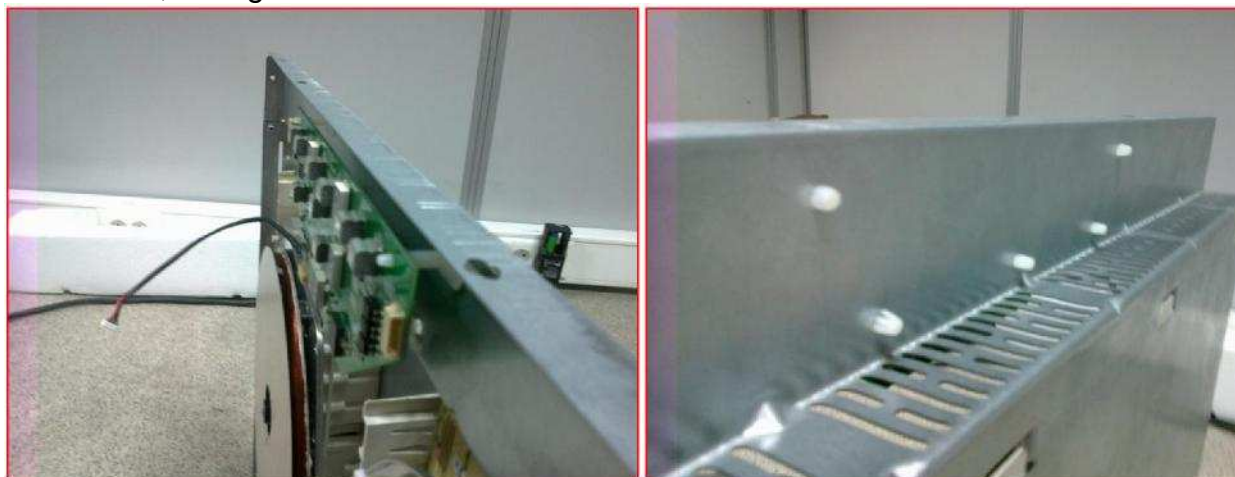


## Changement de la platine de commande

- Déconnecter les câbles de connexion



- Comme le montrent les photos suivantes, retirer la platine de commande. Si nécessaire, changer-la avec une autre



APPUYEZ DES 2 COTES

